

Deutscher Wetterdienst
Allgemeine Straßenwettervorhersage für Südbayern
ausgegeben von der Regionalen Wetterberatung München
am Freitag, 26.07.2024 14:45 Uhr

Schlagzeile für die nächsten 24 Stunden:
Heiter bis wolkgig und sehr warm. Nachts meist gering bewölkt. Am Samstag oftmals Sonne und teilweise heiß, später erste Schauer und Gewitter.

Wetter- und Warnlage:
Schwache Luftdruckgegensätze bestimmen das Wetter in Südbayern. Im Vorfeld einer herannahenden Kaltfront strömt am Samstag von Südwesten sehr warme bis heiße und zum Teil feuchtlabile Luft ein.

GEWITTER:
Am Samstag ab dem Nachmittag zunächst an den Alpen, zum Abend auch in der Donau-Alb-Region einzelne Gewitter mit Starkregen um 20 l/qm in kurzer Zeit, kleinkörnigem Hagel und Böen um 60 km/h. Kleinräumig UNWETTER durch heftigen Starkregen um 30 l/qm und Hagel um 2 cm wahrscheinlich, zudem vereinzelt Sturmböen bis 80 km/h.

HITZE:
Am Samstag tagsüber gebietsweise starke Wärmebelastung.

Vorhersage:
Heute Nachmittag neben durchziehenden Wolken oftmals Sonne und meist trocken. Richtung Alb insgesamt wolkiger, aber auch dort kaum Regen. Höchstwerte zwischen 25 Grad im Bayerwald und 29 Grad an der Donau sowie am Inn. In 2000 m um 18, in 3000 m bis 11 Grad. Schwacher bis mäßiger Wind um West.

In der Nacht zum Samstag oft nur gering bewölkt und meist trocken. Örtlich Nebel. Minima zwischen 17 und 12 Grad, am kühlfsten im Bayerwald.

Am Samstag neben einigen Wolken häufig Sonne. Ab dem Nachmittag an den Alpen, zum Abend auch in der Donau-Alb-Region aufkommende Schauer und Gewitter. Im Allgäu um 28, in Niederbayern örtlich bis 33 Grad. In 2000 m um 19, auf der Zugspitze 12 Grad. Mäßiger Wind aus Südwest bis West.

In der Nacht zum Sonntag in Richtung Inn anfangs noch gering, sonst zunehmend stark bewölkt und vermehrt schauerartige Regenfälle sowie einzelne Gewitter. Tiefstwerte 20 bis 16 Grad.

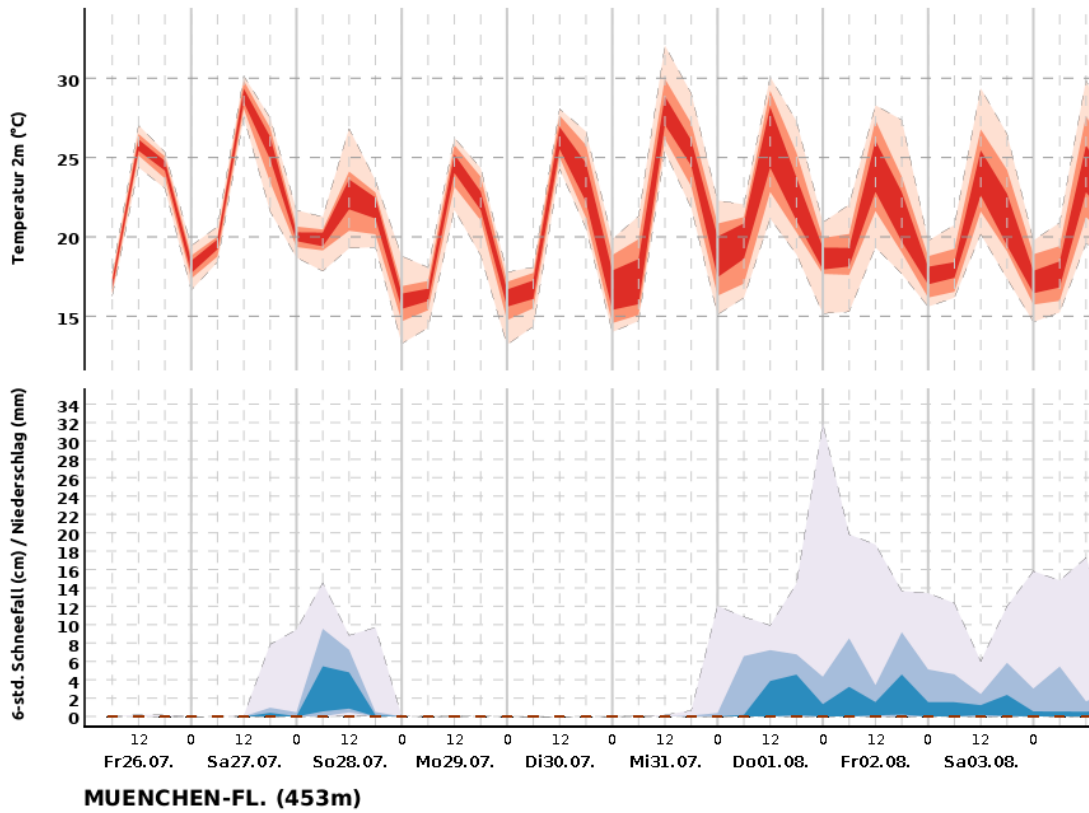
Am Sonntag anfangs stark bewölkt und gebietsweise schauerartiger Regen. In der zweiten Tageshälfte von Norden trockener und vermehrt Sonne. Nur in Alpennähe bis zum Abend nass, dort auch geringes Gewitterrisiko. Höchstwerte 24 bis 28, in 2000 m um 16, in 3000 m bei 10 Grad. Mäßiger, mitunter auffrischender und von West auf Nord drehender Wind.

In der Nacht zum Montag zunehmend klar, örtlich Nebel. Abkühlung auf 15 bis 10 Grad.

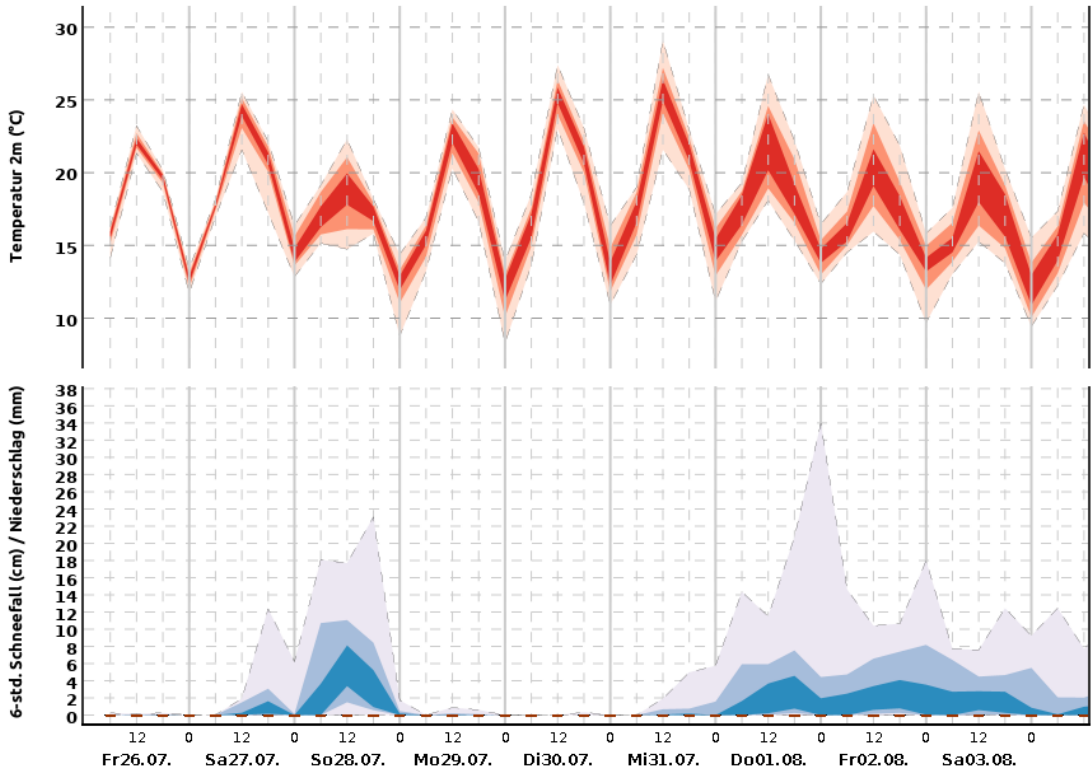
Am Montag viel Sonne. An den Alpen anfangs noch wolkgig, sonst oftmals wolkenlos. Nachmittagswerte zwischen 25 und 30 Grad. In 2000 m von Ost nach West zwischen 17 und 20, auf der Zugspitze 11 Grad. Schwacher, zeitweise mäßiger Wind aus Richtungen um Nordost.

In der Nacht zum Dienstag klar oder gering bewölkt. In Alpennähe lokale Nebel- oder Hochnebefelder. Tiefstwerte 15 bis 9 Grad.

Trendvorhersage bis zum 10. Folgetag: *exemplarisch dargestellt durch eine Vorhersage für München (Flughafen) sowie für die höheren Lagen im Allgäu durch Oberstdorf, im Wetterstein durch Mittenwald und im Berchtesgadener Land durch den Jenner*

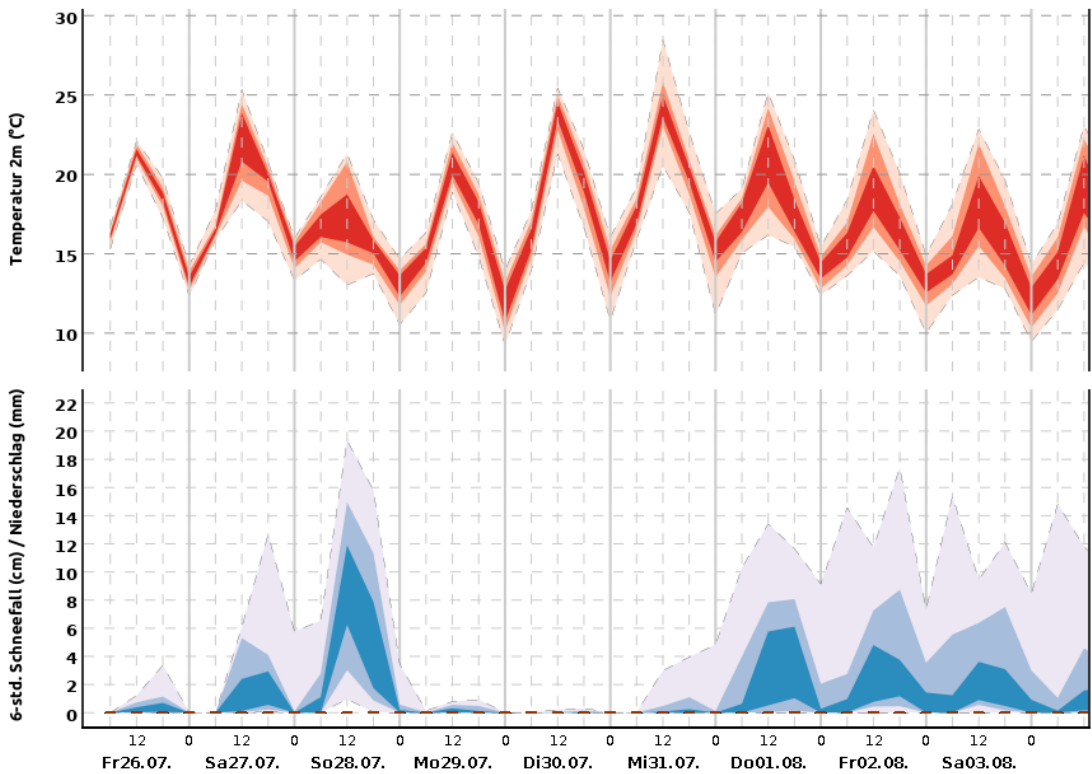


MUENCHEN-FL. (453m)



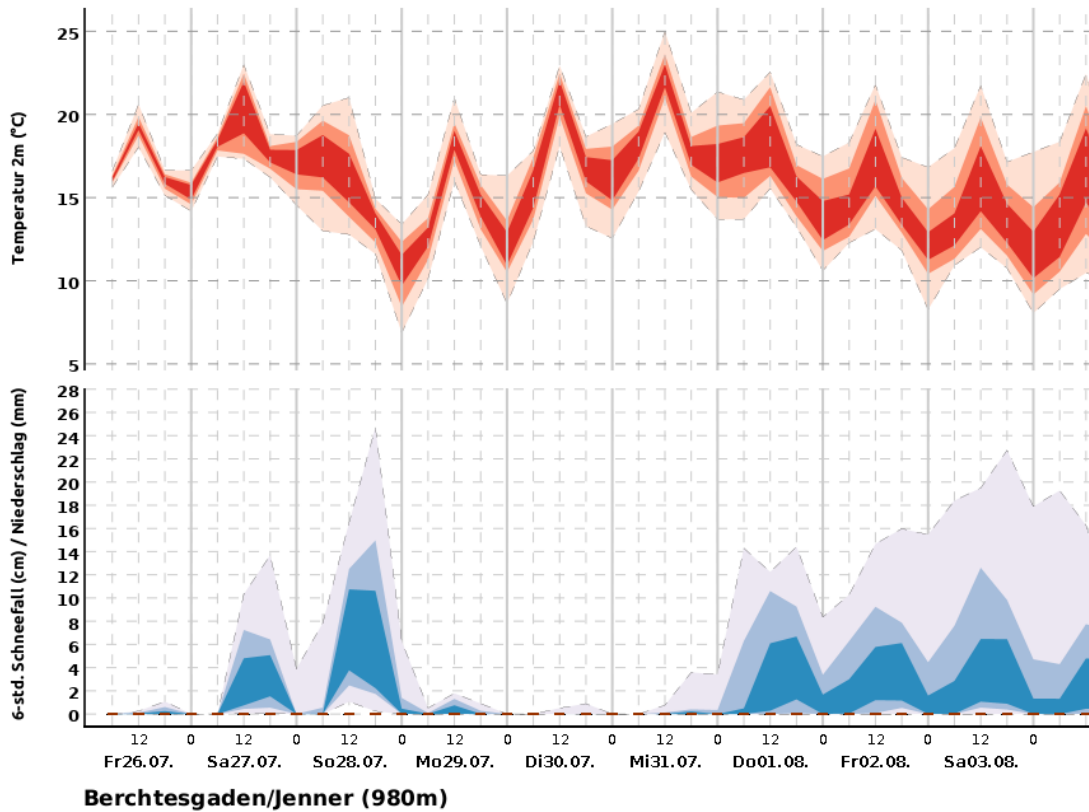
Oberstdorf (806m)

©2024 Deutscher Wetterdienst



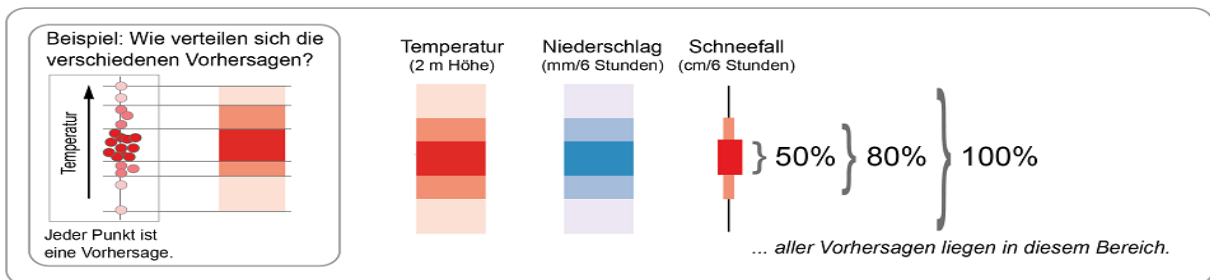
MITTENWALD (920m)

©2024 Deutscher Wetterdienst



©2024 Deutscher Wetterdienst

Erläuterung: Die Trendvorhersage beschreibt, in welchem Rahmen sich Temperatur und Niederschlag/ Schneefall entwickeln werden. Dazu werden mehrere Vorhersagen berechnet, die möglichst alle potenziell zu erwartenden Entwicklungen umfassen sollen. Die Darstellungen fassen zusammen, in welchem Bereich 50%, 80% bzw. 100% dieser Vorhersagen liegen.



Hinweis: In seltenen Fällen kann die tatsächlich eingetroffene Wetterentwicklung auch außerhalb des 100%-Bereiches sein.

Nächste Aktualisierung: 20:45 Uhr, mehr unter www.dwd.de
 Deutscher Wetterdienst - Regionale Wetterberatung München / Smieskol